

Quality Suber : une initiative des propriétaires forestiers pour la commercialisation du liège en Catalogne

par Josep M. TUSELL

Cet article présente une initiative des propriétaires forestiers catalans qui a conduit à la création de Quality Suber. Cette société fonctionne comme une coopérative et permet de valoriser au mieux le liège. Elle contribue ainsi à relancer une gestion durable des suberaies catalanes.

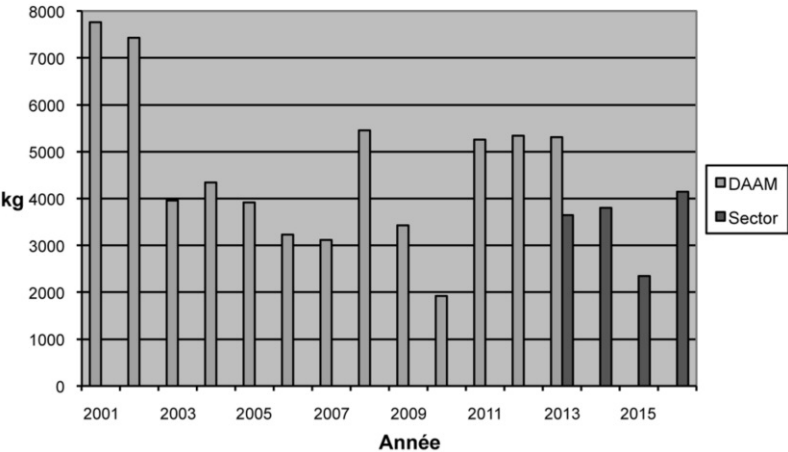
Contexte et situation

En Catalogne, on compte plus de 1,5 million d'hectares de forêt, dont 68 233 hectares de massifs de chênes-lièges (d'après la Carte d'occupation des sols, version 4). En outre, il y a plus de 100 000 ha de chênes-lièges mélangés avec d'autres espèces, principalement des pins pignons, des chênes verts et des chênes pédonculés. Au total, 5% de la superficie forestière est couverte par du chêne-liège. Mais actuellement seuls 50% de cette superficie sont en production. Ce chiffre coïncide avec le fait que 35 834 ha, soit 53% des surfaces en chêne-liège ont un plan de gestion (en 2014). En ce qui concerne la certification forestière, 12% de la superficie forestière totale est certifiée (180 837 ha). Et pour ce qui est du chêne-liège, il y a plus de 10% de chênes-lièges certifiés (18 860 ha), ce qui équivaut à plus de 55% de la surface de production. Toutes ces données indiquent l'importance des peuplements de chênes-lièges par propriété privée, car ce sont des massifs forestiers qui ont pour la plupart des outils de gestion et adhèrent au système de certification forestière. Les principales zones de liège en Catalogne couvrent les massifs de Montseny-Guillerics, d'Ardenya-Cadiretes, de Montnegre-Corredor et de l'Empordà.



Fig. 1 :
Les aires du chêne-liège
en Catalogne.

Aujourd’hui, la production de liège en Catalogne est d’environ 4 000 à 5 000 tonnes par an, une production nettement inférieure à la moyenne. Le potentiel maximal de la Catalogne est d’environ 10 000 t/an. Actuellement, seulement 50% des arbres sont en production.



La qualité du liège et le marché en Catalogne

En 2017 en Catalogne, on trouve trois types de liège sur le marché, selon la qualité et l'utilisation finale : le liège bouchonnable (plus haute qualité), les autres produits en liège (qualité moyenne) et le liège de trituration (cette classe comprend le rebut, le liège mâle et le vieux liège). Avant 2017, le marché ne différençait que deux classes de qualité : le bouchonnable et le rebut.

Le liège de qualité est défini comme un liège sans défauts, présentant une taille idéale pour l'industrie et une épaisseur minimale des planches de liège. En Catalogne, le liège est levé tous les quatorze ans, c'est pourquoi on produit un liège de haute densité, très apprécié pour boucher les vins de garde.

Le liège de trituration est celui dont les défauts empêchent son utilisation pour le bouchon. Les défauts peuvent être abiotiques (porosité, grain, liège doublé...) et biotiques (taches jaunes, fourmis, ver du liège...). Un autre facteur très important est celui des effets des blessures causées pendant l'opération de levée du liège. Ceux-ci produisent des irrégularités dans l'épaisseur du liège et une réduction des dimensions des planches de liège. Ils peuvent être aussi des foyers possibles d'entrée d'agents pathogènes dans l'arbre (Voir photos 1 à 4).

Principaux défauts du liège en Catalogne

Dans une étude réalisée lors de la campagne de l'année 2016, les principaux défauts du liège dans l'industrie ont été analysés à partir d'un échantillon de 43 600 kg de liège. Les défauts trouvés et le pourcentage du volume affecté par chaque type de défaut sont indiqués dans le tableau suivant :

Fig. 2 :
Graphique des volumes exploités par années (DAAM : données officielles du ministère de l'Agriculture de la Generalitat de Catalogne sur la base des demandes d'autorisation pour le secteur de l'extraction du liège ; Sector : données fournies par le secteur lui-même sur la base des achats des différentes industries).

Présence de défaut	(%)
Ver du liège	40
Ver du liège + liège doublé	11
Liège doublé	11
Aspect du liège	7
Aspect + ver du liège	7
Liège mâle	7
Blessures	5
Fourmis + Ver du liège	4
Fourmis	3
Tache jaune	2
Liège vert	2
Pourritures	1

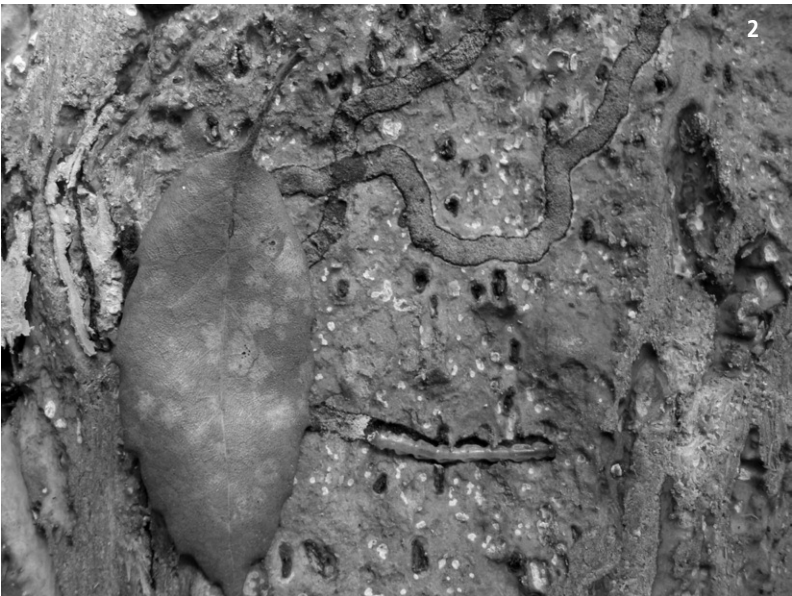
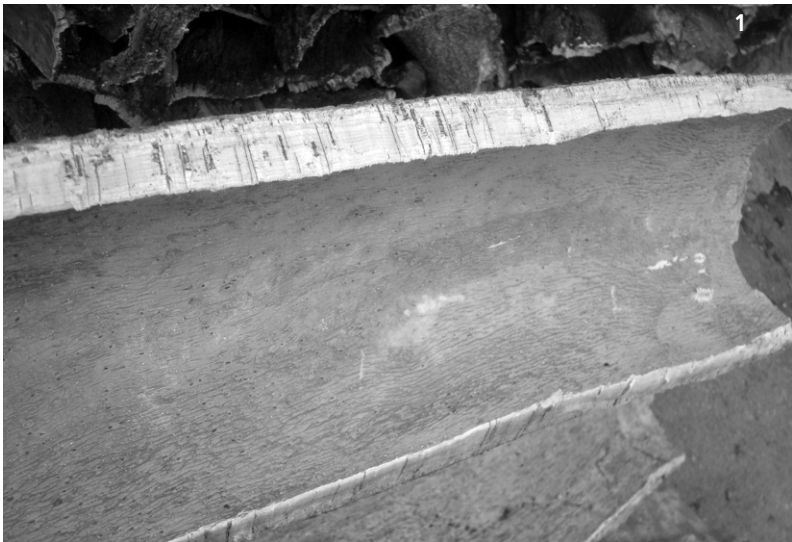
Ainsi, on peut voir comment les dommages causés par le ver du liège (*Coraeus undatus*) affectent 40% du liège directement et 22% accompagnés d'autres défauts, donc on peut dire que les effets du ver du liège affectent, directement et indirectement, plus de 60% de la production de liège en Catalogne.

Photo 1 :
Planche de liège de qualité.

Photo 2 :
Le ver du liège, larve de *Coraeus undatus* et galeries dans la couche génératrice de l'arbre.

Photo 3 :
Plaies dans le liège causées par la présence de galeries de ver.

Photo 4 :
Blessure liée à une mauvaise utilisation de la hâche lors des travaux de levée.



Le ver du liège
(*Coraebus undatus*)

Au cours des dernières années, il y a eu une augmentation très significative des dommages causés par *Coraebus undatus* dans les chênes-lièges, car les galeries produites par ce bupreste affectent la couche génératrice ou mère et les planches de liège. Il présente un cycle biologique complexe et peu connu, ce qui rend difficile son contrôle et sa capture par piégeage. Les tendances climatiques actuelles vont favoriser son augmentation et, par conséquent, conduire à une diminution de la qualité des panneaux de liège. Étant donné que les dégâts de ce ravageur sont très importants et que le changement climatique se poursuit, on a pensé qu’une amélioration de la qualité des stations et de la sylviculture appliquée pourraient aider les chênes-lièges à mieux résister à ces dommages. Pour cette raison, l’association des propriétaires forestiers privés (*Consorti Forestal de Catalunya*), dirige le projet LIFE + Suber dans le but de mettre en œuvre une sylviculture adaptée au changement climatique et aider à contrôler le ver du liège (<http://lifesuber.eu>).

Actuellement et uniquement en Catalogne, nous calculons des pertes annuelles de plus de 5M € (60% de la valeur annuelle du liège en raison des dommages causés par le ver du liège). Cette perte de valeur du produit due à une diminution de sa qualité entraîne une baisse de rentabilité, un abandon des forêts de chênes-lièges qui ont besoin d’une régénération et de coupes d’amélioration pour garantir la production future, une augmentation des feux de forêt (augmentation de la biomasse et abandon de l’entretien des pistes et des chemins forestiers) et une dégradation des fonctions écologiques et sociales (perte d’emplois dans les zones rurales) de ces peuplements forestiers.

La réalité est que, ces dernières années, avec la réduction du prix du marché du liège

et la réduction de la qualité du liège, l’offre de produits a été considérablement réduite. Le prix du rebut des dernières années (400-450 €/t) ne couvre pas les coûts de levée et de transport. L’augmentation du prix de l’année dernière (510 €/t pour le rebut) a favorisé automatiquement une augmentation de l’offre. Malgré tout, pour atteindre le potentiel de l’extraction du liège et maintenir les forêts de chêne-liège en production, le prix du rebut devrait augmenter jusqu’à 600-700 €/t. C’est le seul moyen d’augmenter l’offre de produits et de mettre en production la plupart des forêts de chênes-lièges de Catalogne et de doubler rapidement le volume de liège produit chaque année.

Historiquement, la production de liège en Catalogne comprenait 80% de liège de qualité et 20% de rebut. Mais depuis l’augmentation des dommages causés par le ver, le pourcentage de liège de qualité a été réduit jusqu’à atteindre la situation actuelle, complètement inverse à l’historique. Aujourd’hui, la moyenne de la production de liège en Catalogne ne compte que 20% de liège de qualité et 80% de rebut (Cf. Tab. I).

En plus des problèmes de qualité du liège dus au ver, nous avons, en Catalogne, un secteur qui mobilise une trop petite quantité de produit, puisque seule la moitié du potentiel réel de liège est levée. En outre, le nombre d’acheteurs de liège a diminué et les industries situées en Catalogne n’achètent pas ou peu de liège produit dans les suberaies de Catalogne. Avec ces facteurs et des coûts d’exploitation élevés (forte densité d’arbres de faible diamètre, rotation des levées de 14 ans, petite hauteur de levée, pentes raides, difficulté de mécanisation et levée en raison du manque de pistes), la viabilité économique des forêts de chêne-liège est très difficile.

Quality Suber

Face à cette situation, les propriétaires forestiers producteurs, groupés dans le *Consorti Forestal de Catalunya*, ont décidé de créer un groupement de producteurs de liège et à cet effet, ils ont créé en 2013 la société QUALITY SUBER SL qui comprend dans son conseil d’administration les organisations de propriétaires forestiers des différentes régions productrices de liège de Catalogne et la famille Pla, en tant que partenaire, qui

Tab. I :
Tableau des productions
annuelles de liège en
Catalogne et pourcen-
tages de qualité du liège.
D’après les données indi-
catives et les volumes
fournis par les différentes
industries acheteuses.

Année		2014	2015	2016
Production totale			3.800 t	2.400 t
4.200 t				
Qualité	A		14.8 %	15 %
	B	«Enrasado»*	3.3 %	8 %
	Rebut		81.9 %	77 %

* Cette année, le marché a acheté le liège «enrasado», c’est-à-dire toutes qualités confondues.

apporte des connaissances sur les qualités du liège et le processus de sélection. Les organisations de propriétaires qui participent au projet sont :

- *Cooperativa Serveis Forestals*, première coopérative forestière de Catalogne, basée à Santa Coloma de Farners,
- l'Association des propriétaires forestiers de Montnegre i el Corredor,
- l'Association des propriétaires forestiers de l'Empordà.

Les objectifs de QUALITY SUBER sont :

- améliorer les processus d'achat, de préparation et de commercialisation du liège,
- obtenir un prix pour le liège qui permet la gestion des suberaies,
- offrir des produits avec les meilleures garanties et conditions de qualité et de prix en fonction des besoins du marché,
- commercialiser du liège brut, sec ou vert, ou bouilli, en fonction des besoins du client ou des conditions du marché,
- regrouper et concentrer l'offre de liège de qualité de la Catalogne, pour retrouver le prestige qu'il avait jusqu'à il y a quelques années, en tant que liège bouchonnable de très haute qualité, idéal pour boucher les vins de garde.

L'entreprise dispose d'installations pour la réception du liège avec l'équipement suivant :

- bureaux et entrepôt avec des espaces séparés pour la préparation et la manipulation, le séchage et la cuisson du liège,
- plateforme en béton avec échelle pour camions et remorques ,
- puits d'eau,
- chaudière à vapeur,
- séchoir,
- station d'épuration des eaux usées issues du bouillage.

La philosophie et les valeurs de QUALITY SUBER se résument ainsi :

- transparence dans le traitement et la gestion avec les fournisseurs et partenaires,
- ouverture à tout propriétaire ou gestionnaire de liège,
- les propriétaires de la société ne poursuivent pas un but lucratif et les résultats sont répercutés sur le prix du liège payé à chaque fournisseur,
- responsabilité et recherche d'une amélioration à long terme.

Bien qu'enregistrée sous la forme d'une société anonyme SL (*Sociedad Limitada*), en réalité QS fonctionne comme une coopérative. Le propriétaire gérant d'une suberaie signe un accord d'approvisionnement en liège avec QS, dans lequel la société garantit la perception d'un prix minimum pour chaque type de liège défini en fonction de sa qualité (qualité A, qualité B et rebut) . Ainsi, lorsque le propriétaire envoie le premier camion de liège à QS, le même jour (ou le lendemain si le camion arrive dans l'après-midi), QS envoie le relevé du volume livré et des différentes qualités de liège reçues dans ses installations. A partir de cette information, le propriétaire peut décider s'il poursuit la levée ou si, au contraire, il ne poursuit pas les opérations en raison du manque de rentabilité. Chaque camion de chaque fournisseur est soumis au même protocole : une fois reçu, le volume total apporté est pesé, puis classé et réparti par qualité de liège. À la fin de la campagne, le propriétaire connaît exactement la qualité moyenne du liège de son exploitation et le détail de chaque camion livré. Grâce à cela, il peut établir les qualités de liège fournies par les différentes parcelles de sa propriété.

À la fin de la campagne 2016, plus de 100 propriétaires et associations de propriétaires, ont fourni Quality Suber avec un volume de produit qui atteint 50% de la production de liège en Catalogne. Le prix d'achat pour les propriétaires était basé sur la qualité du liège. Il a été établi au prix du marché stipulé dans le contrat pour le liège de qualité A et pour le rebut, et à un prix plus élevé que ce qui était stipulé dans le contrat pour le liège de qualité B. Il est important de rappeler que le marché du liège en Catalogne ne prévoit que deux qualités : liège de qualité et rebut. Face à cette situation, Quality Suber dans le but de valoriser au mieux les différentes qualités de liège que le marché accepte, a proposé une nouvelle classe de qualité intermédiaire (la qualité B). Finalement en 2017, la qualité B, promue par Quality Suber pour valoriser le liège de qualité intermédiaire, est désormais reconnue sur le marché pour les années à venir, elle a été acceptée dans le tableau des prix du bois et du liège pour l'année 2017.

De nouveaux objectifs pour l'avenir de la Quality Suber passent l'augmentation des surfaces de liège en production et l'augmentation des volumes de liège entrées en usine. Il faut également pouvoir commencer les



Quelques défauts du liège

Liège doublé : ce défaut est dû à un arrêt de croissance du liège, qui peut avoir plusieurs causes : année de sécheresse, attaque d'insectes défoliateurs, incendie... les bouchons « tubés » dans ce type de liège présenteront des défauts d'étanchéité appelés « couleuses ».

Tache jaune : elle se manifeste par une décoloration du tissu subéreux et par une forte odeur de moisissure. De ce fait, le liège est inutilisable en bouchonnerie. Cette moisissure est un des facteurs du fameux goût de bouchon.

Liège vert : ce défaut est causé par la pénétration d'eau dans les cellules du liège. Lors du séchage, les zones atteintes se rétractent, c'est pourquoi il est conseillé de laisser sécher plus longtemps ce liège afin que le défaut n'apparaisse pas sur le bouchon.

Trou de fourmi : c'est un défaut plus ou moins gênant selon son emplacement, pouvant aller jusqu'à la dépréciation totale de la planche de liège. Lors de la levée, il est important de retirer l'ensemble du liège de pied pour ne pas favoriser la réinstallation des fourmis dans les futures planches.

Galerie de ver de liège : après le passage du ver entre le liège et la mère, la galerie se retrouve incluse dans l'épaisseur du liège. Les traces de passage du ver sont ensuite visibles au niveau des bouchons et peuvent occasionner des couleuses.

Extrait du *Guide de sylviculture du chêne-liège dans les Pyrénées Orientales* - © IML, 2016.

opérations de bouillage et de traitement du liège pour fournir des produits semi-transformés aux industries du secteur du liège.

En plus de l'activité d'achat et de sélection du liège dans les forêts de chênes-lièges de Catalogne, Quality Suber participe également à des projets et des initiatives pour la défense des forêts de chênes-lièges de Catalogne, comme par exemple :

- le projet LIFE + Suber pour déterminer une sylviculture adaptative au changement climatique et à la lutte contre le ver du liège,

- le projet de lutte biologique contre le ver du liège grâce à la capture d'adultes pour la synthèse de phéromone ,

- l'installation de pièges en forme de prisme pour la capture des adultes,

- les essais de traitement du champignon *Diplodia* avec *Bacillus*.

J.M.T.

Josep M. TUSELL
Ingeniero de Montes
Consorti Forestal
de Catalunya
josep.tusell@
forestal.cat

Résumé

Quality Suber : une initiative des propriétaires forestiers pour la commercialisation du liège en Catalogne

En 2011, le *Consorti Forestal de Catalunya* a créé la société Quality Suber, une initiative des propriétaires forestiers pour la commercialisation du liège en Catalogne ; elle vend actuellement 50% du liège produit en Catalogne. C'est une société créée par l'association des propriétaires forestiers qui fonctionne comme une coopérative afin de valoriser au mieux le liège et d'affecter le bénéfice au producteur. La promotion de différentes catégories de liège en fonction de leur qualité et la création d'une qualité intermédiaire de liège, au-delà des catégories traditionnelles, ont été acceptées par le marché. L'objectif final de Quality Suber, commun à tous les propriétaires forestiers et à leurs associations en tant que gestionnaires de la société, n'est autre que d'assurer la préservation et la mise en valeur des services écosystémiques qu'offrent les suberaies, à travers la promotion de la gestion durable des forêts et la garantie de la viabilité économique de leur exploitation à travers la commercialisation et la valorisation du liège catalan sur le marché.

Summary

Quality Suber: an initiative by forest landowners for selling cork in Catalonia

In 2011, at the initiative of the forest owners involved, the *Consorti Forestal de Catalunya* set up the *Quality Suber, SL*, company with the aim of marketing cork in Catalonia; at present, the company sells 50% of the cork produced in Catalonia. *Quality Suber, SL*, founded by the association of forest landholders, functions as a cooperative in order to make the best use of the cork and ensure the profits go to the producers. The promotion of different categories of cork according to its quality and the creation of an intermediate quality, over and above the traditional types, have been well accepted by the market.

The ultimate objective of *Quality Suber, SL*, shared by all the owners involved, as well as by their associations in their role as managers of the company, is none other than to ensure the preservation of the ongoing services provided by the cork oak ecosystem and make the most of them by promoting the sustainable management of the forests and guaranteeing their economic viability through the profitable use of Catalan cork and its sale on the market.